



蓝思科技股份有限公司

2021年度社会责任报告

2022年4月

□ 报告说明

本报告是蓝思科技股份有限公司（以下简称“蓝思科技”、“蓝思”、“公司”或“我们”）第四份年度社会责任报告。本报告与公司《2021年年度报告》一同发布。

● 编制原则

本报告在编制的过程中参考了《深圳证券交易所上市公司社会责任指引》《社会责任报告编写指南》（GB/T36001-2015）《社会责任指南》（GB/T36000-2015）《电子信息行业社会责任指南》（SJ/T16000-2016）《电子信息行业社会责任治理评价指标体系》（T/CESA16003-2017）中国社会科学院《中国企业社会责任报告编写指南》（CASS—CSR）ISO26000《社会责任指南》等标准。

● 报告范围

本报告中财务数据符合国家颁布的《会计法》和《企业会计准则》的规定，并已经天健会计师事务所（特殊普通合伙）审计。报告中财务数据以人民币（CNY）为单位。

● 相关说明

报告时间为2021年1月1日至2021年12月31日，报告内容涵盖公司治理、经济、社会、员工、环境等方面的社会责任行动和成果。

● 发布形式

本报告以电子文件发布，可在公司官方网站（www.hnlens.com）阅读或下载。

□ 目录

报告说明	2	社会责任	
董事长致辞	4	建设先进企业文化与人才管理体系	23
企业概况		员工构成	24
企业文化	6	薪酬福利体系	25
2021年社会责任大事记	8	员工培训成长体系	26
2021年主要社会荣誉	9	工作环境和条件改善	27
发展历程	10	员工健康与安全	28
社会责任管理体系	11	全过程安全管控	29
利益相关方沟通	12	员工关爱与沟通	30
		丰富多彩的企业文化活动	32
		社会公益	33
经济责任		环境责任	
治理体系	14	对标绿色工厂	35
客户责任	17	节能降耗	36
风控合规	19	绿色供应链	37
商业道德	20	清洁能源	38
供应链管理	21	清洁用水	38
		气体综合治理	39
		废物综合利用	39
		化学品综合管理	40
		展望2022年	41
		读者意见反馈	42

董事长致辞

2021年，公司在消费电子金属业务、智能终端整机组装业务、新能源业务等中长期战略部署方面，以及战略合作客户群体、市场占有率提升、新技术研发等方面取得了新的成绩。受人力成本上升、供应链波动、疫情反复、限电、研发支出增加、新园区运营等综合因素影响，公司生产经营面临较大挑战，但在公司积极应对下，生产经营总体稳中有升，公司中长期健康发展的基础依然牢固。

报告期内，公司积极践行社会责任：

1. 完成泰州园区收购，黄花、湘潭新园区年内投入运营，2021年公司新增就业岗位近5万个；

2. 提高基层员工薪资待遇及福利保障，持续投入资金完善员工生活配套设施，开展丰富多彩的企业文化活动，提高员工幸福感；

3. 实施企业文化与执行力提升项目，提升干部综合管理能力和素养，完善层级化、系统化的员工培训和晋升体系；

4. 注重人与自然和谐发展，落实环境保护、清洁生产，不断完善资源循环体系，投资光伏新能源领域，减少温室气体排放；

5. 积极参与社会援助和社区建设，捐款2,000万元支援河南洪涝灾害地区抗洪与重建；

6. 持续向发展中地区投入教育资源、资金支持，提供就业机会。

2022年，面对更加复杂的外部环境，我们将主动拥抱变化，积极创新，练好“内功”，不断夯实核心竞争力，为长效发展蓄力；我们加倍感恩，在前行的旅途中，共同携手相依，风雨同舟；我们将以更澎湃的激情和更强大的执行力迎接挑战，勇创佳绩！

我相信，信心比黄金更重要，请各界朋友们一如继往地支持、帮助蓝思科技，共同发展！



企业概况

蓝思科技是以研发、生产、销售中高端智能设备视窗防护玻璃面板、外观防护新材料、电子功能组件、整机组装为主营业务的行业领航企业，2003年在深圳成立，2006年12月总部落户湖南浏阳，2015年3月在深交所创业板上市。

蓝思科技在湖南浏阳、湖南长沙（星沙、榔梨、黄花）、广东东莞、江苏泰州、越南北江等地拥有9个研发生产基地。集团占地总面积近万亩，生产工厂92个。公司业务涉及智能手机、平板电脑、笔记本电脑、一体式电脑、智能穿戴、智能汽车、光伏产品、智能家居等领域，产品涵盖玻璃、金属、蓝宝石、陶瓷、塑胶等材质的外观结构及功能组件，与全球各大消费电子和汽车品牌客户建立了长期、稳定的战略合作关系。

蓝思科技以科技创新为先导、以先进制造为基础，坚持走外向型和技术型集团化发展道路。在全球同行业中，公司拥有诸多行业首创，例如首次将玻璃屏引入高端手机及平板电脑，首次将陶瓷、蓝宝石材料应用到智能手机和智能可穿戴设备，首次将3D玻璃应用到智能手机等，工艺、技术、规模、自动化程度一直稳居国际领先地位。

□ 使命：

竭力为客户提供满意的产品和服务

客户满意是蓝思生存发展的关键。我们将与客户同频共振、合作共赢作为开展一切经营活动的基础；坚持科技创新引领事业发展，精益制造创造一流品质；努力在每一个环节都倾注蓝思人的心血，让制造有温度、令科技生力量，在成就客户的过程中实现企业价值，在全面发展过程中为股东价值、员工价值和社会效益贡献力量，为打造高科技、环保、为蓝色地球增光添彩的企业而持续奋斗。

□ 愿景：

技术创新引领行业潮流，高效管理创造人文价值，打造受人尊敬的国际化企业

技术创新引领行业潮流

以科技创新为先导、以先进制造为基础，始终坚持行业领先的发展理念，立足技术创新，引领时代潮流，做技术的带头人，做行业的领跑者，以工业智能赋予高端制造新价值。

高效管理创造人文价值

着眼于长期战略布局，构建治理规范、决策科学的管理模式；不断引进先进管理思想和技术，实现管理高效规范、系统协同配合、资源合理配置与充分利用；建设卓越的绩效管理体系，调动和发挥员工潜能，不断激发企业发展内生动力，推动企业可持续发展，成为业务结构更佳、治理效能更强的科技制造企业。

打造受人尊敬的国际化企业

通过持之以恒的努力，形成一流的管理体系、一流的技术装备和一流的人才队伍，以快速有效的市场反应能力，优质、高效、绿色的资源使用能力，建设世界一流的现代化制造基地和全球知名品牌；积极履行社会责任与义务，在促进经济发展、社会和谐、员工成长 and 环境保护等方面成为行业典范，成为受尊重的企业。

□ 价值观：

守法合规 以人为本 诚信务实 勇于创新 乐于奉献

守法合规是蓝思行稳致远的保障。遵守国家法律法规和公司规章制度是蓝思人最基本的行为底线，每位蓝思人以规章制度作为衡量言行的标准，时刻提升自身合规经营能力，坚守职业道德，严守公司秘密，打造卓越商业信誉。

员工是蓝思持续发展的力量源泉。我们重视员工发展，支持员工成长，为每一位员工提供施展才华、成就梦想的舞台，努力营造充满“蓝思温度”的工作氛围，在企业成长壮大的进程中，与员工共同发展、共享成果，携手建设幸福和谐的美好家园。

诚信是蓝思的立身之本，务实是蓝思的事业之基。我们坚持讲信用、讲商誉、讲道德、讲规则，恪守承诺，坦诚相待，守信负责。我们坚持脚踏实地做好每一件事情，认真对待每一项工作，用品质说话，用实力衡量，经得住市场的考验。

创新是蓝思可持续发展的第一动力。我们永不满足现状，在实践中不断学习、不断提高、不断改进，通过孜孜不倦的努力、锲而不舍的定力，持续引领技术发展，定义行业需求，创造未来产品，提高市场核心竞争力，巩固行业一流地位。

奉献是蓝思的行为风范和精神境界。我们倡导人人勤勉尽责，把每一件简单的事做好，就是不简单；把每一件平凡的事做好，就是不平凡。我们推崇大局意识与全局观念，不仅携手更多的干事创业者在蓝思平台上创造更多价值，同时积极回馈社会，奉献爱心与力量。

□ 2021年社会责任大事记

- | | |
|-----|---|
| 1月 | 1月18日:与中南大学签订全面战略合作框架协议,并捐赠500万元设立“中南大学蓝思奖学金” |
| 3月 | 3月18日:湘潭园区开园投产 |
| 5月 | 5月18日:黄花园区正式揭牌
5月19日:获评第四届湖南慈善奖最具爱心捐赠企业 |
| 6月 | 6月19日:企业文化与执行力提升项目落地实施 |
| 7月 | 7月22日:风“豫”同“州”,捐赠2,000万元支援河南防汛救灾 |
| 11月 | 11月3日:设立全资子公司湖南蓝思新能源有限公司,助力绿色“双碳”目标 |
| 12月 | 12月28日:入选工信部示范工厂和优秀解决方案榜单 |

□ 2021年主要社会荣誉



2021中国民营企业500强
排名79位



2021中国民营企业制造业500强
排名42位

社会责任类

2021年度税收贡献奖
 纳税信用等级：A级
 福布斯中国慈善榜第99位
 上市公司社会责任奖
 湖南慈善奖最具爱心捐赠企业
 ESG最佳环境案例奖
 年度ESG卓越企业
 2021年度绿色发展奖

品牌实力类

工信部制造业单项冠军
 中国智能制造50强 第30位
 中国电子信息百强企业 第70位
 《财富》中国企业500强排名 第290位
 湖南省民营企业100强 第2位
 湖南省企业100强 第5位
 创业板上市公司价值50强
 三湘民营企业百强 第2位
 湖南省最受欢迎的上市公司

企业发展类

创业板上市公司价值50强
 智能制造试点示范工厂
 制造业单项冠军示范企业
 湖南省工业质量标杆
 2021年度智能升级奖
 上市公司成长性50强
 “5G+工业互联网”示范工厂
 2021非凡创新榜样企业

□ 发展历程

- 2021 蓝思精密（泰州）有限公司
湖南蓝思新能源有限公司
- 2020 长沙永安新材料有限公司
宁夏鑫晶盛电子材料有限公司
- 2018 蓝思科技集团
长沙蓝思新材料有限公司
蓝思系统集成有限公司
- 2017 蓝思科技（越南）有限公司
蓝思智控（长沙）有限公司
长沙蓝思国瓷新材料有限公司
- 2016 蓝思科技（东莞）有限公司
蓝思精密（东莞）有限公司
蓝思智能机器人（长沙）有限公司
- 2015 3月18日 在深交所创业板成功上市（300433）
- 2012 湖南蓝思华联精瓷有限公司
蓝思科技（湘潭）有限公司
- 2011 蓝思科技（长沙）有限公司
蓝思科技股份有限公司（股改而设）
- 2010 蓝思国际（香港）有限公司
- 2006 蓝思旺科技（深圳）有限公司
蓝思科技（湖南）有限公司
蓝思科技（昆山）有限公司
- 2003 深圳市蓝思科技有限公司

□ 社会责任管理体系

◎ 社会责任承诺

我们承诺在经营活动中给员工人文关怀，为员工提供安全工作环境，采用对环境负责的制造流程，恪守所在国家和地区的法律法规，强化公司行为中遵守法律、道德规范和电子行业行为准则的意识，并以国际标准来提升公司社会责任管理水准，以实现可持续发展。

◎ 社会责任愿景

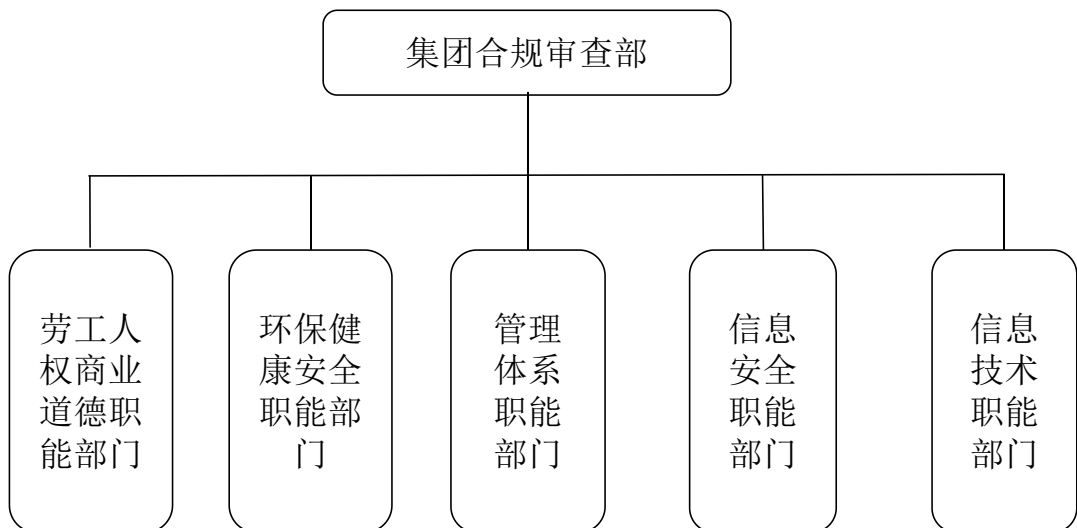
以人为本、遵纪守法、打造一家受人尊敬的国际化企业。

◎ 社会责任方针

以人为本、诚信经营、安全第一、绿色环保、全员参与、持续改进、沟通协作、推动可持续发展。

◎ 组织体系

为使公司社会责任管理体系持续有效运行，公司将社会责任纳入战略规划并组织实施，使社会责任管理融入运营管理全过程。在公司管理层的领导下，设立相应的社会责任管理、合规审查部门和团队，负责社会责任工作。



利益相关方沟通

与利益相关方沟通、交流是企业社会责任管理工作的重点。蓝思科技建立多样化的沟通机制和沟通渠道，倾听各利益相关方的声音，构建紧密的合作伙伴关系。

利益相关方及实质性议题

利益相关方	对蓝思的期望	蓝思的回应
政府	<ul style="list-style-type: none">• 依法足额纳税• 带动地方经济发展和社会就业• 诚信经营、守法合规	<ul style="list-style-type: none">• 遵守国家法律法规，接受监督• 创造就业岗位
股东	<ul style="list-style-type: none">• 可持续盈利水平• 规范公司治理• 保障股东权益	<ul style="list-style-type: none">• 提供合理投资回报• 完善公司治理体系• 依法披露经营信息
债权人	<ul style="list-style-type: none">• 披露资金使用报告• 支付利息	<ul style="list-style-type: none">• 定期披露资金报告• 按时偿还本息• 合规利用每一笔资金
客户	<ul style="list-style-type: none">• 提供优质的产品与服务• 听取客户意见及建议• 保护客户信息安全	<ul style="list-style-type: none">• 了解客户需求，创新产品与服务，创造新需求• 与客户充分沟通、及时发现问题，积极改善• 信息零损失、零泄漏
供应链	<ul style="list-style-type: none">• 带动供应链合作伙伴• 履行社会责任• 开展公平贸易，共同发展	<ul style="list-style-type: none">• 建立公平透明的采购原则• 支持、培养优秀的供应链企业，互利合作• 负责任的原材料采购
环境	<ul style="list-style-type: none">• 遵守国家环境法律法规和相关产品的环保标准• 将环境保护贯穿研发、生产、销售全过程• 推进环保理念在企业内外的宣传和落实	<ul style="list-style-type: none">• 采购高效率机器设备，采用资源节约的工艺技术和路径• 投资环保设施并持续运行• 采用清洁能源• 环境信息公开• 绿色办公
员工	<ul style="list-style-type: none">• 保障员工合法权益• 为员工提供职业发展的舞台• 关心员工身心健康• 关爱员工家庭及子女教育问题	<ul style="list-style-type: none">• 制定并执行职业健康安全管理体系提供员工发展渠道• 开展员工文娱活动和关爱特殊员工• 配置夫妻宿舍• 开办职工幼儿园
社区	<ul style="list-style-type: none">• 带动社区经济社会发展• 维护社区良好环境	<ul style="list-style-type: none">• 参与社区建设• 组织志愿者活动• 多种方式助力精准扶贫• 接受政府和社区监督
媒体/公众	<ul style="list-style-type: none">• 日常沟通• 交流和采访• 社会责任信息披露	<ul style="list-style-type: none">• 与媒体保持沟通，接受媒体采访• 定期披露社会责任报告



经济责任

在全球经济下行和疫情常态化的宏观背景下，公司坚持规范治理、技术创新、培育人才、回馈社会，积极应对社会变化的挑战，为企业、客户、投资者等创造价值，致力于让人民享受美好生活，为全球的可持续发展进程做出贡献。

2021年实现营业收入约 **452** 亿元，同比增长超 **22%**

2021年实现净资产约 **426** 亿元，同比增长超 **1%**

2021年研发投入约 **21** 亿元，同比增长超 **48%**

2021年总资产约 **766** 亿元 资产负债率优化至约 **44%**

□ 治理体系

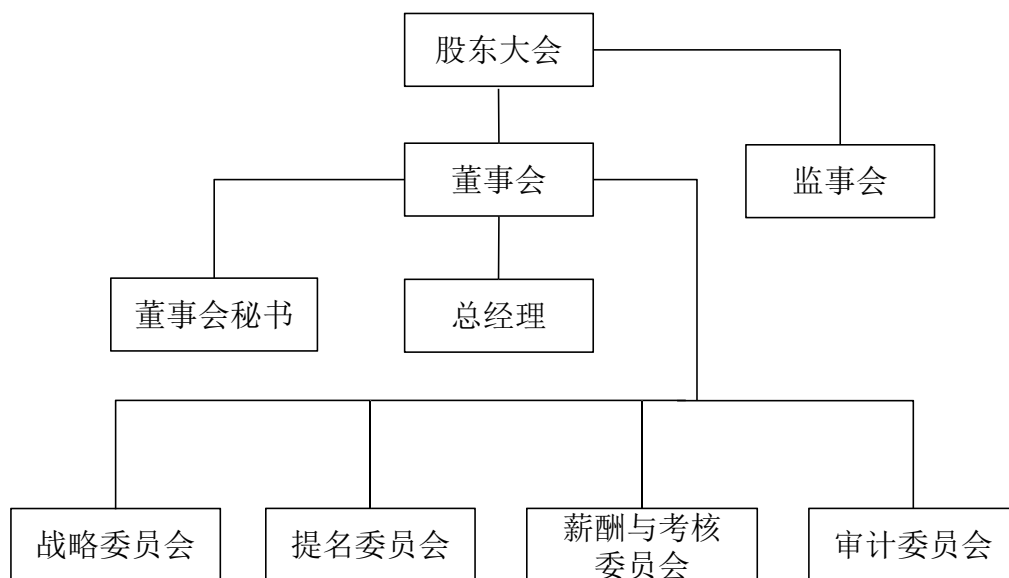
蓝思科技致力于保障所有股东的利益，积极承担经济责任。我们在主业稳健运营的同时，构建了消费电子、智能汽车、光伏新能源领域的一体化新发展版图，为未来发展奠定坚实基础。通过完善治理架构不断加强公司治理；遵守商业道德准则，落实行为规范；加大研发支出，推动实现智能制造，积极促进行业发展。

公司严格按照《公司法》《证券法》《深圳证券交易所创业板股票上市规则》《上市公司章程指引》《上市公司治理准则》《深圳证券交易所上市公司自律监管指引第2号——创业板上市公司规范运作》等法律法规及规范性文件的要求，制定了《公司章程》，建立了由股东大会、董事会、监事会和高级管理层组成的治理架构。根据《公司章程》，公司明确了各层级在决策、执行和监督等各方面的职责权限、程序以及应履行的义务，形成了权力机构、决策机构、监督机构和管理层之间相互协调与制衡的机制。

公司持续优化组织结构，通过构建层次清晰、权责明晰、制衡有效的组织架构与制度体系，不断提升股东大会、董事会、监事会和高级管理层的履职能力。一方面，公司不断提高董事会的独立性和专业性，增强公司决策的科学性和合理性；另一方面，公司不断提高独立董事和监事会的权威性，发挥独立董事和监事会对经营层的监督制衡作用。公司健全完善外部监督约束制度体系，为独立董事和监事会监督制衡董事的行为提供制度规章保障与公开透明平台；适时引入市场监督，通过完善信息披露、外部审计等，让市场参与者发挥监督作用，形成良性的外部约束机制。

◎ 董事会

公司严格按照《公司章程》规定的条件和程序选聘董事，保证董事选聘的公开、公平、公正和独立。公司高度重视董事会成员的多元化，目前公司董事会成员共7名，其中独立董事4名，满足上市公司董事会成员中应当至少包括三分之一独立董事的监管规定。各董事具备战略、管理、金融、财务、法律、市场营销等不同学科背景，并在相应的领域深耕多年，积累了丰富的工作经验，保证充分落实执行多元化方针。



公司注重股东利益，坚持科学决策，董事会设立了审计委员会、薪酬与考核委员会、提名委员会和战略委员会4个专业委员会协助董事会履行其职责。2021年度，公司共召开10次董事会会议，审议通过了《关于子公司投资建设“智能终端设备智造一期”项目的议案》《关于选举公司第四届董事会董事长及副董事长的议案》《关于回购公司股份方案的议案》等30项文件和议案，涉及公司日常运营、财务信息披露、子公司项目建设、董事会换届选举等方面，所有应出席董事均出席会议。

2021年，公司还接受了保荐机构国信证券股份有限公司的持续督导培训，培训对象包括董事、监事、高级管理人员、证券部与财务部相关人员，就上市公司治理、上市公司董事、监事、高级管理人员职责、杜绝内部交易、关联交易相关规定、上市公司信息披露相关规定等开展培训。

◎ 监事会

为维护公司和股东，尤其是社会公众股东的合法权益。监事在履行监督职责过程中对董事执行公司职务的行为进行监督，对于存在违反法律、行政法规、公司章程或者股东会决议的董事可以提出罢免的建议。针对董事已经或者可能给公司造成重大损失的行为，及时向董事会、监事会报告，提请董事会及高级管理人员予以纠正，并向中国证监会、本所或者其他有关部门报告。同时，监事还会对定期报告提出书面审核意见，说明董事会对定期报告的编制和审核程序是否符合法律、行政法规、中国证监会的规定，报告的内容是否能够真实、准确、完整地反映上市公司的实际情况。

2021年公司共召开8次监事会会议，符合监事会每6个月至少召开一次会议的规定，审议通过了17项议案，所有应出席监事均出席了会议。

◎ 股东权益保护

公司根据《公司章程》制定了《股东大会议事规则》，坚持从股东权益角度出发，建立能保证所有股东充分行使权利、享有平等地位，特别是使中小股东享有平等地位的公司治理结构。

公司独立董事忠实勤勉履责，积极参与公司重大事项决策，为公司经营发展建言献策，忠实维护公司和全体股东特别是中小股东的合法权益。

为维护中小股东权益，公司与国内外机构投资者、个人投资者保持着积极有效的沟通，投资者通过投资者热线电话、投资者关系邮箱、业绩说明会、股东大会等渠道向公司提出的意见和建议，公司均认真倾听与考虑。

举办投资者交流活动 **6** 次

在深交所互动易平台回复投资者提问 **591** 次

通过电话、邮件等形式与投资者沟通超过 **800** 次

□ 客户责任

◎ 持续提升研发水平

公司构建具有蓝思特色的自主创新平台，设立玻璃、新型材料、自制物料、智能制造等多个技术研发平台，不断对加工工艺、技术、材料、设备进行创新升级，9大行业首创成为行业的通用技术，推动了3D玻璃、渐变色、蓝宝石、陶瓷等新技术、新材料、新工艺在智能终端产品上的应用，引领外观创新与功能升级潮流，为客户提供高质量的产品和高效率的服务，长效驱动各项业务健康快速发展。

◎ 与客户成立联合研发中心

多年来，公司持续研发创新，通过与核心品牌客户成立联合研发中心及实验室，针对新产品开展前瞻性的技术研发和布局。公司与核心客户通过多领域、多层次的全面合作，实现共赢发展。

◎ 研发情况

公司始终把研发创新放在提高核心竞争力最核心地位，积极培育高价值研发专利，建立知识产权战略规划，推进自主创新体系建设，全面提高公司知识产权的创造、运用、保护和管理能力。先后获评“国家知识产权优势企业”、“湖南省十大知识产权领军企业”、“国家知识产权示范企业”等称号。

报告期内，公司研发投入超21亿元，公司新申请专利232件，其中发明专利85件，实用新型专利140件，外观设计专利7件，新申请软件著作权48件；截至报告期末，公司已获得专利授权2,012件，其中发明专利296件，实用新型专利1,578件，外观设计专利138件，已获得软件著作权80件。

◎ 知识产权保护

公司严格遵守《专利法》《商标法》《著作权法》及业务所在国家或地区的知识产权相关法律法规，始终坚持科技创新，高度重视知识产权建设，制定了完善的知识产权管理制度，建立了完整的知识产权管理体系，实现了企业知识产权工作的专业化、系统化、规范化管理，并从优化创新体系、完善管理机制、加强人才队伍建设，到提高企业自主创新能力、推动成果转化、加强知识产权保护等方面，为公司可持续发展提供有力支撑。

◎ 加速推进智能制造

公司响应智能制造发展大趋势，推动新一代信息技术与制造技术融合发展，通过自研关键生产设备，发展工业互联网，实现了产线布局一体化、产品制造自动化和生产控制云端化，将“蓝思制造”推向“蓝思智造”。2020年、2021年，公司连续两年位列中国智能制造50强企业排行榜排行第30位。

◎ 不断提高品质管控

产品质量始终是我们赢得客户信赖的法宝之一，我们严格把控产品质量，以“竭力为客户提供满意的产品与服务”为企业使命，发扬“埋头苦干、精益求精”的精神，保障产品质量，全心全意为客户服务。此外，我们积极开展品质管理学习培训活动，吸收先进质量管理理念和方法，不断完善创新产品质量制度与管理模式。

◎ 增强信息安全

在信息安全方面，公司拥有完善的信息安全管理制度，通过了ISO27001、ISO20000、信息安全等级保护2.0、CMMI5等相关认证。定期举办信息安全知识培训，严格落实信息安全规范要求，切实增强信息安全意识，不断提高风险防范能力，保障公司、客户和供应商的商业秘密及信息安全。

已获得的认证体系

ISO9001:2015质量管理体系

ISO14001:2015环境管理体系

ISO45001:2018职业监控与安全管理体系

QC080000有害物质过程管理体系

ISO13485:2016医疗器械质量管理体系

.....

□ 风控合规

面对不确定的外部环境，公司准确识别与控制目标相关的内部风险和外部风险，确定相应的风险承受度，权衡风险与收益，确定风险应对策略，通过风险规避、风险降低、风险分担和风险承受等应对策略的综合运用，实现对风险的有效控制。不断加强风险管控，完善合规管理，推进内部审计，促进公司持续发展。

◎ 合规管理

公司秉持合法合规的治理理念，持续完善内部管理，使得公司所有环节正常有序、合规有效地运行。

采购环节，公司严格规范采购合同，降低法律和商业风险，同时重视供应商管理，建立完善的供应商开发、认证、评价及退出机制，合理保证供应链稳定与高效。定期检查和评价采购过程中的薄弱环节，采取有效控制措施，确保物资采购满足企业生产经营需要。

生产环节，公司围绕客户需求，严格执行相关质量控制标准，对产品从开发到生产全过程进行严格监管和检测，有效保证出产高品质产品，规避重大产品质量和违规风险。

销售环节，公司建立了完善的销售及收款管理制度，并制定标准作业程序，规范销售行为，防范销售风险。

此外，公司也对资金活动、资产管理、研究开发、预算管理等过程进行管理优化，确保公司的各项经营活动都处于合法合规的框架下。

◎ 内部审计

为确保相应管理制度措施与程序得到全面准确地执行，公司高度重视内部监督，对公司财务信息的真实性和完整性等情况的日常监督检查，根据公司经营状况的变化，对内部审计的业务环节进行调整。公司尤其重视反贪污舞弊的专项审计，重点关注和检查内部审计过程中可能存在的贪污舞弊行为。

□ 商业道德

◎ 廉洁管理

公司坚决反对贿赂与腐败行为，下设纪检监察办公室，负责全公司纪律检查工作，对员工行为、作风及工作中违纪行为进行查处，违反法律的经查证后提请司法机关处理。

对于内部员工，公司明确规定员工在与客户、供应商等合作伙伴业务往来中，应遵守法律法规，不得提供或接受馈赠款待；与所有新入职员工签订《廉洁诚信保密协议》，每年为各层级员工准备对应内容和形式的反贪腐培训，并将“一票否决”加入晋升机制。

对于供应商，同样有着严格的准入考核与持续管理，要求其遵守《保密协议》《供应商行为准则》等要求，积极履行环境保护等社会责任。对首次导入的供应商进行相关核查，如发现存在违法行为，将实行“黑名单”；对已经导入的供应商会定期对其各方面进行审核，根据审核结果和后续改善来决定是否维持其供应商资格。

对于投诉处理，公司为员工、客户或供应商开设专门投诉通道，并落实举报奖励制度，举报违规违纪行为。

2021年组织管理层廉政培训32场次，共参训10,588人次



廉政教育培训

□ 供应链管理

供应商是我们长期的合作伙伴，公司制定《供应商管理程序》《供应商绩效管理规范》等内部制度文件，严格遵守供应商的选择、进行准入资质评估、评审及供应商绩效管理标准的日常管理工作，甄选优质的供应商。公司致力于与供应商保持互惠互利、合作共赢的良性关系，共同加强和完善供应链的社会责任管理体系，以实现供应链的可持续发展。供应商管理工作主要事项及社会责任相关内容如下：





社会责任

我们重视安全、重视员工、重视社会责任，扎实开展安全生产、不断优化员工发展平台、积极履行社会责任。我们关心员工，通过健康、安全的工作环境，以及完善的福利与关怀举措，与员工共享可持续发展的价值。

2021年安全生产投入约 18,146 万元

2021年对外公益捐赠约 2,680 万元

2021年开展安全培训 2,116 场次

□ 建设先进企业文化与人才管理体系

人才管理提升蓝图

升级管理理念

完善组织体系

打造人才梯队

为创建先进企业文化与人才管理体系，公司于2021年5月引入知名咨询机构，帮助公司通过文化创新实现五大价值，从不同层级员工采取面对面、线上访谈及问卷调查多种维度进行调研，归纳问卷调查和访谈结果，结合行业趋势及同类型企业进行分析，制定提升文化落地的理念体系。

基于公司战略规划，制定管理提升的蓝图，建设有蓝思特色的先进企业文化与人才管理体系，从四个维度进行开展：①实现文化理念的有效落地；②快速响应外部客户要求，实现文化理念升级，得到外部利益相关方认可和品牌美誉度提升；③以执行力为核心提升干部综合管理能力与素养，增强干部危机感，解决干部管理能力跟不上业务发展要求的问题；④实现管理体系和能力提升，解决支撑战略业务发展需要的集团化管控问题。



问卷调查



高管访谈



启动大会



小蓝学堂 线上培训



高层管理培训

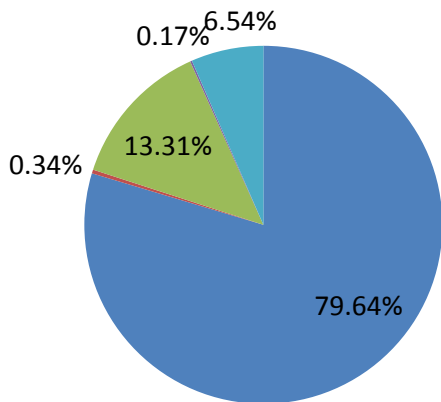


基层管理培训

□ 员工构成

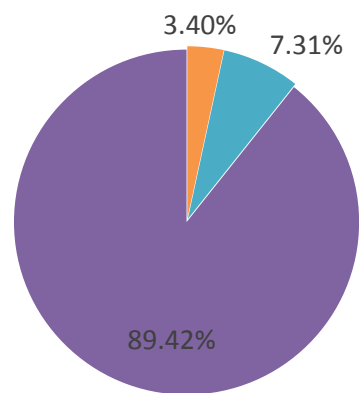
公司始终坚持以人为本，大力宣传鼓励本地员工入职公司，本地就业的同时可拥有稳定的工作和收入。2021年末，公司在岗员工156,880人，湖南园区本地员工占其员工总数的72%。男性员工92,736人，占员工总数59%；女性员工64,144人，占员工总数41%。残疾员工759人，占员工总数0.5%。

在岗员工专业结构



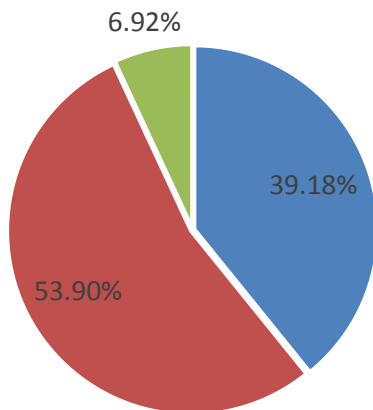
■ 生产人员
■ 研发技术人员
■ 行政人员
■ 销售人员
■ 财务人员

在岗员工学历结构



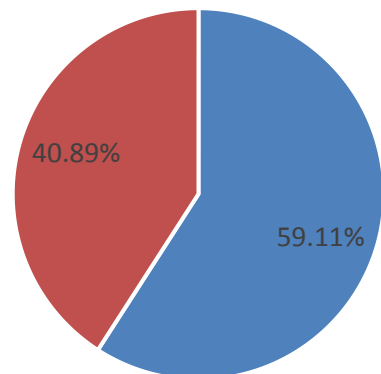
■ 本科及以上学历
■ 大专
■ 中专及高中等

在岗员工年龄结构



■ 30岁及以下
■ 31—45岁（含）
■ 45岁以上

在岗员工性别结构



■ 男性
■ 女性

薪酬福利体系

员工是公司的基石，我们一直坚持“享受内地工作、拿沿海薪酬”的政策，为员工提供有竞争力的薪资。公司主要依据岗位价值、专业技能、工作绩效和人才市场稀缺性进行薪酬分配，薪酬分配保持竞争性原则、激励性原则、公平性原则、经济性原则，2021年9月，公司对基层员工涨薪，进一步提升员工薪酬待遇。

◎ 薪资制度

计时员工底薪超过当地最低工资标准，转正后根据岗位不同给予相应绩效奖金，按照职位、学历类别享受岗位津贴和学历津贴，薪酬体系结构包含：基本底薪、津贴补助、工龄奖、绩效奖金、激励奖金、行政奖励金等。

◎ 福利待遇

公司为员工购买五险一金，每月按时发放员工薪资，遇节假日提前发放，使员工收入得到保障。员工可依法享受婚假、产假、陪产假、年休假等各种有薪假期及国家法定节假日。

年休假	<ul style="list-style-type: none">● 累计工龄可享受年假● 提交厂外连续12个月以上社保缴费明细证明可享受累计工龄年假。	免费住宿	<ul style="list-style-type: none">● 精装宿舍：单间、夫妻房、家属房● 夫妻外住补贴
礼品发放	<ul style="list-style-type: none">● 生日及其他节假日	伙食补助	<ul style="list-style-type: none">● 按月进行补助
免费体检	<ul style="list-style-type: none">● 年度体检● 入驻体检● 职业健康危害体检	学历津贴	<ul style="list-style-type: none">● 大专学历津贴● 本科学历津贴● 研究生及以上学历津贴

□ 员工培训成长体系

公司坚持“以人为本”的经营理念，以“职岗培训、管理培训、技术培训、认证培训、精益生产和专项培训”6大课程为载体，搭建层级化、系统化的员工培养体系，为员工“入职-在职-晋升”每个阶段成长赋能。



◎ 职岗培训

公司开展职岗培训，主要帮助新人熟悉公司和岗位，强化从业信心和归属感。

解决在职1-2年员工的自我职业生涯规划问题。

◎ 管理培训

晋升培训帮助新晋升人员找准定位，明确晋升后的工作内容；储备培训针对各层级优秀人员，组成潜才库，进行针对性培养；在职培训针对各层级管理者应知应会的管理知识和技能进行培训。

◎ 技术培训

技术培训分为品质类，技术类和体系类等模块，结合各部门、各岗位应知应会知识开展相关培训，提升员工专业技能。

◎ 精益生产培训

以园区、工厂为单位开展精益生产培训。

开展培训81场，结训2,684人次。

◎ 专项培训

客户专项以客户需求为契机，整合学习先进技术和管理经验。

校企专项以应届新人为重点，帮助新人快速完成角色转换。

CSR专项以社会责任为中心，增加员工对企业社会责任的认识。

个性专项以公司战略为导向，保障业务目标实现。

◎ 认证培训

包含上岗认证、技能认证和资格认证培训等。未来将逐步开展技能认证和国家职业资格认证培训。

□ 工作环境和条件改善

◎ 公司环境

公司致力于为员工提供整洁、绿色的园林式生产生活环境。公司中央空调覆盖各个厂房，为员工提供恒温、恒湿的作业环境。周边各类生活娱乐设施齐全。

◎ 食堂环境

公司每个园区设有食堂，为员工提供温馨舒适的就餐环境和丰富的菜式选择。公司为员工提供用餐补贴，食品安全有保障。2021年，泰州园区对食堂进行升级改造，包括更换桌椅、配套设施及食堂内制饭菜模式等，不断提升员工满意度。

◎ 休闲娱乐学习场所

为丰富员工业余生活，公司在工作场所提供舒适的休息环境，设置电影院、俱乐部、健身房、SEED培训室等活动场地，缓解员工工作疲劳，快乐工作，快乐生活。2021年，泰州园区投资新建标准足球场。

◎ 宿舍环境

公司为员工提供免费宿舍，配备空调、电视机、24小时热水等设施。鼓励夫妻共同来司就业，为基层骨干安排入住人才公寓，重视吸引和留住人才。



泰州园区新建足球场



泰州园区办公环境

□ 员工健康与安全

◎ 健全安全生产管理体系，落实风险防控机制

公司始终将安全生产作为公司的生命线，扎实开展安全生产各项工作，积极落实安全生产主体责任。

2021年，我们将合规理念融入公司运营和每一位员工意识之中，共开展安全生产培训2,116场次，开展安全知识竞赛及各类有奖答题活动。

◎ 保证“安全生产投入”，推动“双重预防机制”

2021年，公司成立集团EHS组，对各园区开展安全生产技术支持、技能培训和审查，对重点安全生产隐患督办、提级管理，协助和督导各园区风险辨识、诱因分析。2021年，公司安全生产投入约18,146万元，同比增加约2,089万元。

◎ 新冠疫情防控

新冠疫情全球大肆传播，面对来势汹汹的疫情，蓝思人团结一心，严防死守、严格防疫，开展“无接触收货区”。同时，公司防疫物资生产线也全线开启，做到自给自足，为生产保驾护航。

◎ 职业健康管理

公司各园区均建立有职业健康管理体系，设立有职业健康专职团队，依照《环安因素识别与控制程序》《职业病防控管理规范》，邀请疾病预防控制中心专业人员对工作场所进行全面的识别、评价，现场监测职业危害因素、驻点职业健康体检，从源头预防着手，呵护员工健康。

□ 全过程安全管控

2021年，公司安全管理有条不紊地推进。在ISO体系架构上，以“安全风险”为核心，利用PDCA思维方法，不断完善安全管理体系，组织各类安全演练，防范事故于未然。

- | | |
|------|---|
| 设计阶段 | <ul style="list-style-type: none">■ 安全三同时管理机制■ 项目安全评估、审批流程■ 安全审批机制 |
| 施工阶段 | <ul style="list-style-type: none">■ 供应商安全资质审核流程■ 施工监管流程■ 施工挂牌监督机制 |
| 建设阶段 | <ul style="list-style-type: none">■ 设备/化学品导入流程■ 双重预防分级管控机制■ 安全目视化建设方案■ “设备设施”安全评价 |
| 运行阶段 | <ul style="list-style-type: none">■ 安全生产责任机制■ 目标指标管理流程■ 安全验收评价■ 应急事故/事件处置流程■ 事故调查/追责机制■ “四新”项目变更流程 |

□ 员工关爱与沟通

公司坚持“以人为本”，关心关爱员工，各园区均设立员工关爱中心，建立微信公众号、意见箱、邮件、电话、面对面沟通及员工工会等多种沟通与申诉渠道。2021年，公司在官方APP设置线上关爱平台，向员工宣传投诉和咨询窗口、联系方式及常见关注50问与答等内容。同时，人力资源部会同生产部门、行政部、工会等开展多样化员工关爱活动，第一时间发现问题、解决问题，让员工有问题可以及时得到解决，不断提升员工满意度。

2021年，公司主动服务员工，及时了解处理问题，幸福家访358次，受访24,788人。“520”答疑工程，为员工提供问题咨询服务，已举办1055场，34,792人参加。新员工座谈会476场，参加12,128人；在职员工座谈会409场，参加9,417人；基层管理座谈会110场，参加2,146人。



走访员工宿舍



“520”答疑工程



开展员工、基层管理者座谈会

◎ 残疾人员

公司本着用人不歧视的基本原则，承担社会责任，给残疾工人提供适合的工作岗位，报告期内公司在职残疾员工759人，在同工同酬的基础上，公司还给予其额外补贴，并组织多种多样的活动，让他们感受到蓝思大家庭的温暖。

◎ 育幼职工

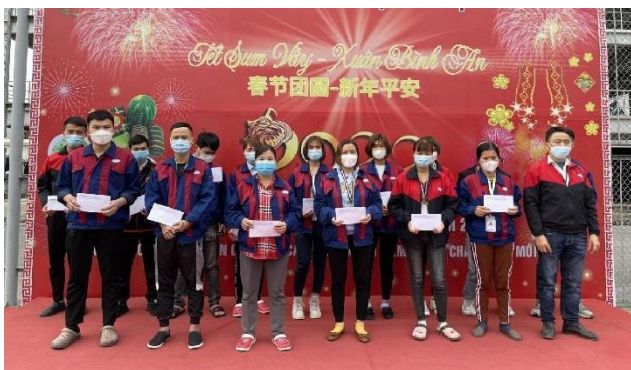
公司投资创办的蓝思阳光宝贝幼儿园是一所高起点、高品质幼儿园，被评为长沙市一级幼儿园，为职工孩子提供优质的学前教育，以及安全温馨的学习生活环境。



蓝思阳光宝贝幼儿园

◎ 困难员工

为塑造有爱心的企业文化，让员工在病重、意外及突发危急事故的情况下得到帮助，员工直系亲属身故得到抚恤，公司设立爱心基金。为体现人文关怀，公司在重要节日对困难员工进行送温暖活动并发放慰问金，让他们在节日来临之际能感受到蓝思大家庭的温暖。



节日慰问

□ 丰富多彩的企业文化活动

- ◎ **蓝思艺术团** 艺术团于2021年11月正式成立，在集团内部选拔演员39人，2,600余人参与，后期重点进行园区慰问巡演，宣贯文化元素。
- ◎ **读书分享会** 读书分享会于2021年9月份开始，已近万人参与，重点为提高积极性，将学习工作进行对标，形成长效改善机制。
- ◎ **工间健康操** 工间眼保健操、工间体操等活动于2021年8月开始推行，共计23,500余人参加，致力于通过健康层面关怀全员。
- ◎ **观影文化活动** 自2021年10月起，观影文化活动作为公司文化推广方式之一，传播正能量，提高员工幸福感。



艺术团选拔赛



读书分享交流会



母亲节插花活动



“三八”节活动

□ 社会公益

公司积极履行社会责任，坚持回馈社会，2021年直接或通过教育基金会、慈善总会、湘商公益基金会等公益组织合计对外公益捐赠约2,680万元，主要用于资助优秀贫困学子，以及河南受洪灾地区抢险救灾；通过公司爱心基金及工会向家庭困难员工共计捐助约25.98万元。同时，公司主动承担社会责任，积极弘扬奉献、友爱、互助、进步的志愿者精神，多次开展志愿者服务活动，参与社区建设，为构建文明和谐的社会贡献力量。

◎ 2021年7月中旬，为积极相应国家疫情防控政策要求，公司内部发动志愿者协助开展防疫全员核酸工作。



疫情防控活动

◎ 2021年6月2日，泰州园区工会主席及代表们前往寺小学进行慰问，为孩子们精心准备了学习生活用品。



小学困难生慰问

◎ 2021年10月中旬，为弘扬中华民族尊老、爱老的传统美德，开展野徐人民医院康养中心慰问活动，为老人们送去慰问品和关怀。



敬老院慰问

◎ 2021年12月3日，泰州市“圆梦行动”捐赠仪式中，公司工会主席参加并代表蓝思向泰州市残疾人福利基金会捐赠专项善款。



圆梦行动捐赠



环境责任

我们积极践行绿色经营，注重环境保护，全力推动实现人与自然和谐发展。

- 清洁生产，全生命周期降低对环境的影响，践行绿色运营
- 节能降耗，优化体系管理，加强考核监管
- 严格化学品管理，负责任的生产 and 交付
- 积极开展环保公益及培训，促进共同保护环境

2021年环保总投入约 **29,429** 万元

2021年万元产值能耗下降约 **5%**

□ 对标绿色工厂

在国家低碳转型迈出坚实步伐的同时，蓝思第一时间积极行动，将“碳达峰、碳中和”理念融入研发、生产和服务过程中，坚持走绿色生产之路，对标“绿色工厂”的要求与规范，积极应对气候变化、打造绿色工厂、优化绿色供应链、践行环境保护，以实际行动为建设绿色家园做出更大贡献。

2021年，为紧抓全球双碳目标，进一步实现绿色低碳经济、推动可持续发展，我们成立了湖南蓝思新能源有限公司，从事光伏玻璃产品、光伏设备及元器件、光伏发电项目等业务。

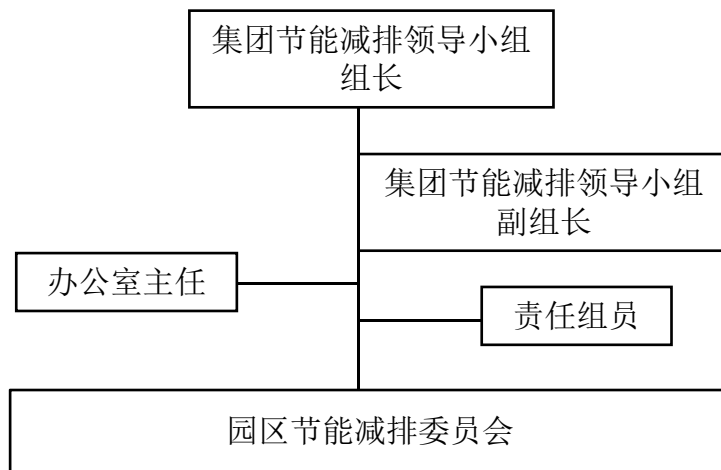


湖南省级绿色工厂浏阳园区

□ 节能降耗

◎ 优化节能减排体系管理

公司在保证生产安全、品质安全的前提下，最大限度地节能减排。公司设立了集团节能减排领导小组，制定集团节能减排中长期发展战略，各生产园区以园区长为责任人，设立节能减排委员会，“一园一策”规划和推进各园区节能减排，办公室主任及责任组员协调推进和落实检查具体工作。



◎ 积极开展节能技改

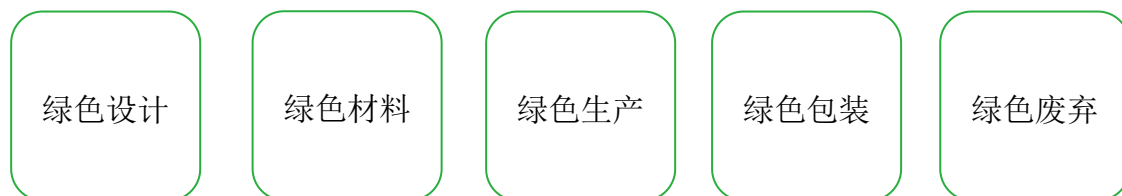
2021年，公司实施节能技改项目40项，节省电能消耗约4670万千瓦时，节省水资源消耗约111万吨，实现万元产值能耗平均下降5%。

◎ 稽查与考评

全集团实行区域用电责任制，用电管控情况与责任人绩效挂钩。通过技术和管理手段,实现节能减排管理，并定期组织开展节能活动、全方面进行节能减排宣传、培训，强化节能意识，打造绿色蓝思文化。

□ 绿色供应链

在绿色生产制造供应链过程中，我们从供应端、流通端、消费端、回收端、数据端等过程探究和推动各供应商、物流商、处置商共同维护地球环境，合作共赢，共同建立绿色供应链。



◎ 绿色设计

在设计阶段，我们充分考虑产品对生态和环境的影响，使设计结果在整个生命周期内资源利用、能量消耗和环境污染降到最小。

◎ 绿色材料

我们设立《质量&HSF管理手册》《环境管理物质控制程序》《有害物质审核技术要求》等一系列标准文件及监测设备对供应商进行来料管控。

◎ 绿色生产

我们倡导清洁生产，从源头减少污染物的产生和排放，助力可持续发展。推广绿色低碳理念，充分考虑供应商的环境保护、资源节约、安全健康、循环低碳和回收促进，优先采购和使用节能、节水、节材等有利于环境保护的原材料、产品和服务。

◎ 绿色包装

我们要求供应商包装从设计出发，以身作则，包装循环重复利用，减少废弃物产生。

◎ 绿色废弃

我们要求供应商做好物料的回收和再利用，全力避免废弃物填埋，做好废弃物的转换和资源再利用。

□ 清洁能源

公司在采购绿色电力的同时，积极在各个园区建设屋顶分布式光伏发电项目。2021年，公司增购各类纯电、混电车用于运输、客户服务及员工通勤，实现年减排约300吨二氧化碳当量。

□ 清洁用水

珍视水资源，我们从源头开展技改节能。在车间，我们对废水充分识别、检测，力求最大化重复、多级利用；在日常管理中，我们张贴节水标识，宣传节水专刊，更换节水型水龙头，安装水槽限位器，鼓励并倡导员工节约用水；在末端，我们建设中水回用系统，将生产废水重复深度净化处理，再次回用至生产车间，降低水资源的消耗，减少废水的排放，减轻环境的压力及影响。2021年，浏阳园区、榔梨园区共回用水约7,073,092吨，松山湖园区、黄花园区、泰州园区投资约14,600万元增建中水回用系统。2021年，松山湖园区已建成1座中水回用系统，2022年，黄花园区、泰州园区拟建设4座中水回用系统，预计日处理量将增加约48,500吨。

2021年节省水资源消耗约111万吨

2021年浏阳、榔梨回用水约707万吨



泰州园区光伏发电项目



纯水系统氮封排水回用设备

□ 气体综合治理

我们始终致力于VOCs的减量治理。公司严格执行《清洗剂挥发性有机化合物含量限值》《油墨中可挥发性有机化合物含量的限值》《胶粘剂挥发有机化合物限量》及《工业防护涂料中有害物质限量》等标准，将原材料VOCs含量纳入《环境管理物质控制程序》管控，从源头要求使用低VOCs物料。



废气设施改造加装碳箱



VOCs无组织在线监测

□ 废物综合利用

公司从源头考虑减少废弃物，按照《旧改物料设备处理管理规范》《一般固废管理规范》《危废废弃物管理规范》严格评估、固化签批权限、限制报废，将可利旧物资由专业团队改造回用。2021年，废料综合利用减少填埋量1,065,442.12吨，容器综合利用减少处置量1,994.43吨，水泥窑综合利用污泥减少填埋量46,076.362吨。对于终端的一般工业固废及危废废物，公司使用专区储存，并设置“三防”及专用标识，与合法合规资质单位签订处置合同，定期现场考察，核实其处置能力及合规性。

项目	2020年	2021年	2021年成效
废料综合利用减少填埋量 (吨)	845,309.05	1,065,442.12	减少填埋约 26%
原容器综合利用减少危废 处置量(吨)	1,184.53	1,994.43	减少填埋约 68%
污泥处置减少填埋量(吨)	36,566.66	46,076.62	减少填埋约 26%

□ 化学品综合管理

蓝思对化学品的管理非常重视，我们通过严格导入审批、强化内外安全运输管理、标准化存储硬件、分级监督使用、权限审批报废等多方面、多维度地对化学品进行管理。

◎ 分级分类管理

为降低化学品长途运输中带来的风险、减少长途运输产生的二氧化碳排放，公司对化学品的使用实施分级分类管理，并寻找和增加短距离运输的化学品供应商，实现合作共赢。

◎ 责任到人，内外严格管理

2021年，公司对所有化学品供应商实行运输管理，严格审批《道路经营许可证》《道路运输许可证》《驾驶证》《押运证》等、车型与资质及化学品类型的符合性，实施“备案入内制度”，禁止未备案车辆进入园区。

在公司内部，我们严格推行《化学品管理员管理办法》，规范化学品管理员工作，落实化学品管理员、主管、厂部安全员责任制，强化化学品安全管理工作。同时，我们对化学品管理员工作实施稽查、考核、排名和评价体系，将化学品日常管理责任落实到人。



化学品管理员培训



展望2022年

2022年，虽然内外部环境将更加复杂，但公司中长期健康发展的根基依然牢固，公司实际控制人和核心管理团队对公司未来长期发展前景依然充满信心。公司管理层将带领全体员工迎接挑战、加倍努力，力争在园区运营管理提升、新业务拓展、新技术开发等方面取得新成效，为公司经营发展夯实基础。同时，公司还将积极履行社会责任，持续推进可持续高质量发展。

□ 读者意见反馈

尊敬的读者：

您好！非常感谢您阅读《蓝思科技股份有限公司2021年度社会责任报告》。我们非常关注您对报告的意见，请您对本报告提出宝贵的意见和建议并反馈给我们，以便我们对报告持续改进。

联系地址：湖南浏阳生物医药园，蓝思科技股份有限公司

联系电话：0731-83859999

电子邮箱：lsgf@hnlens.com